



# FjerkræNyt nr. 23

## Januar 2015

### Aktuelt nyt



Af  
Chefkonsulent, slagt  
Jette Søholm Petersen  
M: +45 2171 7715  
E: jtp@seges.dk

Kære Fjerkræproducent  
Hermed får du FjerkræNyt i nyt SEGES layout. SEGES er det nye navn for Videncentret for Landbrug, som pr. 1. januar 2015 også omfatter Videncenter for Svineproduktion.

Du kan stadig fange fjerkrærådgiverne på de velkendte telefonnumre og få en snak om din fjerkræproduktion, nye projekter eller andre fjerkræfaglige spørgsmål.

Du kan også møde os (og mange andre) på Fjerkrækongressen d. 4. og 5. februar 2015 på Vingstedcentret. Se kongressens program her: [www.tilmeld.dk/Fjerkraekongres/download-program.html](http://www.tilmeld.dk/Fjerkraekongres/download-program.html).  
Håber vi ses!

### Kom med i Business Check for slagtekyllinger og æg i 2014

Husk at tilmelde dig Business Check i 2014. Det gode ved business check rapporten er, at den gør det muligt at sammenligne driftsgrensresultater for producenter med ens produktionsgren. Alle omkostninger er fordelt på driftsgrene og det bliver tydeligt hvordan forrentningsevnen er for de forskellige produktioner helt ned på ejendomsniveau. Tallene er anonyme, og hver deltager kender kun sit eget idnummer.

### Business Check sparringsgrupper

Er du interesseret i at få en grundig gennemgang af dine resultater i Business Check slagtekyllinger sammen med 5–6 andre slagtekyllingeproducenter og en

økonomikonsulent med solid erfaring? Så må du meget gerne kontakte undertegnede, så finder vi en dato, hvor alle interesserede kan mødes i et fortroligt forum. Der er allerede 4 producenter, som har ønsket dette.

Hvis du er ægproducent og ønsker at deltage i en business check ægsparringsgruppe er du velkommen til at kontakte Niels Finn Johansen på tlf. 2171 7768.

### Fjerkræøkonomi



Af  
Specialkonsulent  
Lene B. Siriwadhanuraks  
T: +45 8740 5139  
E: lkb@seges.dk

### Sammenlign dig med de bedste

Vil du gerne sammenligne dine økonomiske resultater med andre æg- eller slagtekyllingeproducenter?

Så få lavet en driftsgrensanalyse. Hvis du i forvejen er kunde i DLBR og får lavet regnskab i Ø90, er det meget nemt at få lavet en driftsgrensanalyse.

I driftsgrensanalysen

- Kan du se, om indtjeningen i din virksomhed kommer fra fjerkræproduktionen, marken eller en anden driftsgren.
- Bliver alle indtægter og omkostninger indregnet, så du får et resultat på bundlinjen for hver driftsgren.
- Indregnes også løn til ejer(e), så resultatet er til overskud og risiko.
- Vises indtægter og omkostninger pr. høne/kylling.

Driftsgrensanalysen kan sagtens stå alene, da den som beskrevet giver dig overblik over, hvor pengene tjenes i din virksomhed. Driftsgrensanalysen giver dig endnu mere, hvis der bliver koblet benchmarking på. Benchmarking handler om at sammenligne sig med andre bedrifter, som ligner din egen.

En af mulighederne for benchmarking i DLBR er Business Check, hvis der er mindst 5 producenter inden for samme produktionsgren, som vil stille op i en anonym sammenligning.

Hvis du bestiller Business Check, får du

- Din driftsgrensanalyse opstillet ved siden af de andre producenter, der vil være med. Det gør det nemt at sammenligne på tværs. Opstillingen er anonym.
- Mulighed for at sammenligne din driftsgrensanalyse med andres linje for linje. Du kan f.eks. finde ud af, hvor store omkostninger til vedligehold andre har.
- Inspiration til, hvor du kan sætte ind for at forbedre økonomien i din produktion.

Business Check udgives som pjece én gang årligt. Business Check kan også bestilles med henblik på sammenligning af medlemmerne i en ERFA-gruppe eller lign.

Hvis du vil vide mere om Business Check og se eksempler fra andre driftsgrene, kan du læse mere på [www.landbrugsinfo.dk/oekonomi/benchmarking](http://www.landbrugsinfo.dk/oekonomi/benchmarking)

Vi ved, at det er et stort ønske blandt producenterne at kunne sammenligne egne resultater med andre producenters resultater. En forudsætning for, at vi kan lave disse sammenligninger, er imidlertid, at vi har tilstrækkelig mange regnskaber/driftsgrensanalyser i vores database.

Tag derfor allerede i dag fat i din økonomikonsulent, så du kan blive meldt til Business Check, således at det bliver muligt for os at gennemføre Business Check.

Den Europæiske Landbrugsfond for Udvikling af Landdistrikterne:  
Danmark og Europa investerer i landdistrikterne

Ministeriet for Fødevarer,  
Landbrug og Fiskeri



Se Den Europæiske Landbrugsfond for Udvikling af Landdistrikterne



## Konsumæg



Af  
konsulent  
Niels Finn Johansen  
M: +45 2171 77568  
E: nfj@seges.dk

### Økonomien januar 2015

I sidste nummer af Fjerkrænyt, september 2014 vurderedes en gennemsnitlig pris på konventionelt æglægningsfoder fremadrettet at være 205 kr./100 kg og for økologisk 335 kr./100 kg. På grund af den gode høst i 2014 er både korn- og soyapriserne faldet målt i dollar. I oktober var prisen på konventionelt konsumægsfoder nede på 195 kr. pr. 100 kg. Imidlertid er dollaren steget voldsomt siden og er nu oppe på 6,20 kr., hvorfor prisen på æglægningsfoder nu igen er oppe på 205 kr. for det konventionelle. Det økologiske vurderes nu at koste 331 kr. pr. 100 kg svarende til

et fald på 4 kr. siden september. Der vurderes ingen væsentlige ændringer i priserne på økologisk foder frem til først på sommeren 2015, mens det konventionelle foder forventes at falde en smule, mest begrundet i et forventet kraftigt prisfald på soya.

Ægnoteringen er siden sidste økonomiberegning i FjerkræNyt i september 2014 faldet 1,0 øre/æg for bur, medens skrab, frilands, og øko-æg er uændret.

Der meldes stadig om god afsætning på alle typer æg og balance mellem produktion og

salg. Der er derfor god grund til at tro, at nugældende notering kan fastholdes, i hvert fald frem til påske.

Kalkuler baseret på gennemsnitlig produktivitet i afsluttede hold i E-kontrollen i perioden 12. maj 2012 til 19. august 2014, nugældende notering (Hedegaard Food, 1. oktober 2014), og de priser som foder kan købes til januar 2015, henholdsvis 205 kr./100 kg for konventionelle – og 331 kr./100 kg for økologiske ægproducenter, giver følgende resultat (tabel):

	DB, kr. pr høne pr. år*	Rest til ejeraflønning**
Berigede bure, hvide	27,46	- 13,38
Skrab, gns. hvid og brun	47,14	- 10,18
Frilands, gns. brun og hvid	74,57	11,83
Økologiske, hvid og brun	105,29	31,00

\* Beregnet efter Ø-90 princippet (kapacitetsomkostninger er ikke fratrukket)

\*\*Efter løn til personale, forrentning og afskrivning.

### Diverse- og kapacitetsomkostninger

Når vi diskuterer økonomien i ægproduktionen, er vi tit på gyngende grund, fordi "diverse omkostninger" ikke er kendte. De producenter, der indberetter til E-kontrollen, indberetter ikke – eller indberetter kun nogle af de "diverse omkostninger". I Fjerkræraadets årsberetninger har man derfor gennem de seneste 10–15 år anvendt nogle standardtal for "diverse omkostninger", nemlig 3,15 kr. pr. burhøne, 2,90 kr. pr. skrabe-høne og 2,70 kr. pr. frilands- eller øko-høne.

Disse tal er imidlertid meget langt fra virkeligheden, og bør fremtidigt erstattes af mere tidssvarende tal.

Når SEGES laver økonomikalkuler og budgetter for ægproducenter, lægger vi i stedet 10,36 kr. ind pr. burhøne, 18,59 kr. pr. skrabe-høne, 19,31 kr. pr. frilandshøne og 21,75 kr. pr. øko-høne pr. år. Tallene består af diverse stk. omkostninger + kapacitetsomkostninger, men lønomkostninger til ansatte og ejer indgår ikke i tallene. Disse tal er baseret på indsamlede oplysninger fra ægproducenter og viden om, hvad ting koster. De er langt tættere på virkeligheden, end det der står i årsberetningen, men dog sikkert stadig ikke helt korrekte.

Der er således behov for en mere kvalificeret fastlægnings af "diverse og kapacitetsomkostninger" i ægproduktionen. Opfordringen skal være, at lade regnskabsdatabasens tal (Ø90)

være udgangspunkt herfor. Forudsætninger for, at der herved kan skabes et bedre grundlag, er at producenterne i højere grad bakker op om, at få lavet deres regnskaber i Ø90 systemet, at de beder deres regnskabskonsulent om lave "driftsgrenanalyse", dvs. splitter indtægter og udgifter op på de forskellige driftsgrene. Endelig er forudsætningen, at regnskaberne indberettes til regnskabsdatabasen, og at der afsættes ressourcer til databehandlingen.

Fjerkræ og økonomifolkene i SEGES hjælper gerne med denne opgave i samarbejde med økonomikonsulenter fra forskellige regnskabskontorer.



### Kursus om foder for professionelle – Sponsorer søges

Nogle af vore fjerkræproducenter stiller spørgsmålstegn ved, om det danske fjerkræfoder er optimalt med hensyn til næringsstofindhold, råvareindhold og struktur m.m. For at hjælpe med at få svar på dette spørgsmål har de foreslået, at vi inviterer fodereksperter fra det hollandske "Schothorst Feed Research" til Danmark for at holde et 2-dages kursus om foder og fodring. Schothorst er et privat forsknings- og rådgivningsinstitut, der forsker og rådgiver foderstofbranchen på højt niveau.

Alle er vist enige om, at kvaliteten af foder og fodring er en helt afgørende faktor i fjerkræproduktionen. Derfor undersøger vi nu, om der kan mobiliseres opbakning til afholdelse af et sådant kursus i Danmark i 2015. Folkene fra Schothorst er forholdsvis dyre i drift. De skal have i størrelsesordenen 45–60.000 kr. for afholdelse af kurset. Det vil være nødvendigt, enten at sikre et tilstrækkeligt antal deltagere med brugerbetaling (2–3.000 kr. pr. deltager) – afhængigt af deltagerantal, eller at skaffe nogle sponsorer, inden der tages stilling til, om vi holder kurset eller ej. Da undervisningen kommer til at foregå på et højt professionelt plan, vil det samtidig være en forudsætning, at der opnås opbakning, herunder også deltagelse i kurset fra de danske foderstofvirksomheder, der producerer fjerkræfoder. Indspil om afholdelse af et sådant kursus, herunder evt. tilsagn om sponsering modtages gerne.

Yderligere info: Niels Finn Johansen.

## Konsumæg



Af  
konsulent, dyrlæge, Ph.d.  
Susanne Kabell  
M: +45 2171 7742  
E: ska@seges.dk

### Gødningsprojekt

I 2014 startede projektet "Gødning på bånd og gulv". Af hensyn til gødningsplanerne er der behov for at vide, hvor meget gødning høenerne producerer i alt. Af miljøhensyn er der behov for at vide mere præcist, hvor stor en andel af høernes gødning, der afsættes i strølsen og i et evt. udeareal, og hvor stor en andel, der afsættes på gødningsbåndene, ligesom der er behov for at kende mere nøjagtige tal for ammoniakemissionen af hensyn til muligheden for udvidelser af produktionen. Traditionelt bestemmes kvælstofemissionen

ved målinger af ammoniak i luften, jf. tidligere gennemførte undersøgelser i anlæg med kummesystemer. Det er dog en kostbar måde at dokumentere emissionen på, og derfor benytter vi masseberegninger, og inddrager udenlandske undersøgelser af ammoniakemissionen fra etageanlæg.

Tre projektværter med etageanlæg startede i 2014, og alt materiale, der er tilført husene i form af strøelse, høner, foder mv., er vejjet og registreret, ligesom der løbende registreres til- og fraførsel af materiale. Der udtages med mellemrum prøver af gødning og dybstrøelse til analyse for indhold af N, P, K og tørstof.

I 2015 videreføres projektet med tilskud af Landdistriktsmidlerne. Det har givet mulighed for at inkludere yderligere tre huse med etageanlæg, samtidig med at et enkelt kummeanlæg fungerer som referenceflok i projektet. Vi samarbejder med både Agrotech og Landbrug & Fødevarer for miljøfaglig ekspertise.

### Lokal afsætning af æg

Coop tog i 2014, i samarbejde med bl.a. SEGES, initiativ til at afsøge muligheder for afsætning af især økologiske æg i lokale butikker. Der blev afholdt to workshops, dels for nye/interesserede og dels for allerede etablerede ægproducenter om mulighederne for afsætning af æg i lokalområdet.

Der er for tiden en stigende tendens til at forbrugerne gerne vil kende historien bag deres fødevarer, og produkter fra lokalområdet prioriteres højt. For mange af de større ægproducenter vil det være et stort spring at etablere eget pakkeri, men det kan også være en mulighed at aftale med pakkeriet, at man selv deltager i afsætning af æg til det lokale supermarked i egne bakker, som pakkeriet pakker og leverer til butikken.

For yderligere oplysninger kontakt venligst Niels Finn Johansen tlf. 2171 7768 eller Susanne Kabell tlf. 2171 7742.

## Slagtekyllinger



Af  
Chefkonsulent, slagte  
Jette Søholm Petersen  
M: +45 2171 7715  
E: jtp@seges.dk

### Strøelses- og trædepudeproblemer

I de sidste 2 måneder af 2014 har der været en stigning i trædepudescoren for en række kyllingeflokke, og data fra KIK tyder på, at problemerne er relateret til foderleverandøren. Derfor anbefales du at kontakte din foderleverandør, hvis der har været problemer med dine kyllingers trædepuder.

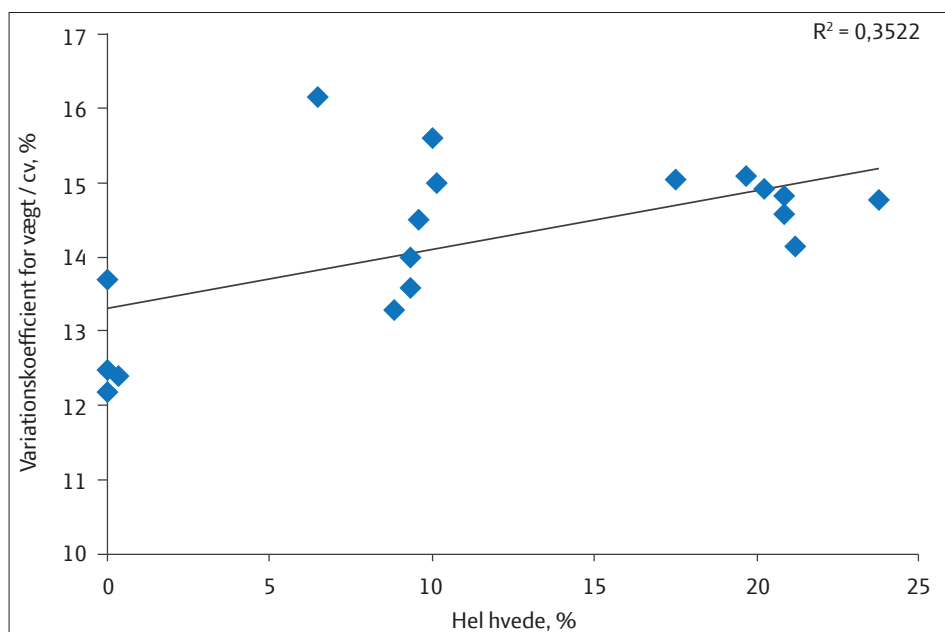
### Sammenhæng mellem produktionsfaktorer og CV-tal i KIK

Slagtekyllingeflokkes vægtspredning (CV-tal) minimeres, når kyllinger er efter yngre forældredyr og opnår en høj 34-dages vægt via dygtig driftsledelse (optimal fodring og pasning). Det viser KIK-databasen. Efter en tilvænningsperiode vil CV-tallet blive ligeså vigtigt et produktionsparameter som foderudnyttelse, slutvægt, dødelighed og trædepude point. Den sikreste måde at bestemme CV-tal er på slagtetidspunktet. Det gavner slagtekyllingebbranchens konkurrenceevne, at slagterierne er begyndt at oplyse CV-tal til deres kyllingeproducenter.

Mange kyllingeproducenter undersøger, hvilket hvedeprogram der er mest optimalt for dem at anvende til slagtekyllingerne. Hvis man inddrager CV-tallet i den beslutning, kan det være, man slet ikke vil anvende egen hvede til kyllingerne. Som det ses i figuren, viser KIK-data en tendens til at CV-tallet er lavere for flokke der ingen hvede har fået sammenlignet med dem, der har fået 10 % eller mere hel hvede. Man

skal dog huske, at hvis foderets aminosyreindhold er for lavt, vil CV-tallet øges. Det kan derfor ikke udelukkes, at der er andre faktorer ved foderets sammensætning end hvedeprocenten, som har påvirket CV-tallet.

Læs artikel på Landbrugsinfo: [www.landbrugsinfo.dk/oekologi/fjerkrae/oekologisk-slagtefjerkrae/sider/JTP\\_Erhvervsfjer\\_1412\\_s732\\_734.pdf](http://www.landbrugsinfo.dk/oekologi/fjerkrae/oekologisk-slagtefjerkrae/sider/JTP_Erhvervsfjer_1412_s732_734.pdf)



Figur 1. Sammenhæng mellem % hel hvede og CV-tal. KIK-data fra 18 tilfældige producenter, der havde afsluttet rotation 7 i 2014 d. 20. oktober 2014.

## Temadag om økologisk fjerkræ den 29. januar 2015

Agri Nords økologi team inviterer til temadag om økologisk produktion af æg og slagtekyllinger i samarbejde afdelingen Økologi i SEGES.

Arrangementet finder sted den 29. januar kl. 13–17 hos økologisk ægproducent Jørgen Nødgaard Hansen, Lundby Mosevej 27, 9260 Gistrup.

Dagens program		
Kl.	Emne	Indlægsholder
13.00 – 14.00	Besætningsbesøg hos økologisk ægproducent	
14.30 – 17.00	Faglige indlæg og diskussion	
Program for faglige indlæg		
14.30– 15.00	Min ægproduktion	Jørgen Nødgaard Hansen
15.00 – 15.30	Kaffe og kage	
15.30 – 15.50	Økologisk planteavl tilpasset fjerkræproduktion	Mikael Sune Hald
15.50 – 16.10	Forskellige modeller for økologisk ægproduktion (levering til ægpakkeri, gårdbutik eller lokale butikker)	Niels Finn Johansen
16.10 – 16.30	Forskellige modeller for økologisk kyllingeproduktion	Jette Søholm Petersen
16.30 – 17.00	Diskussion og afslutning	

Arrangementet er gratis og alle er velkomne.

Tilmelding er nødvendig til: Mikael Sune Hald, mobil: 2326 3738, mail: msh@agrinord.dk eller Jette Søholm Petersen, mobil: 2171 7715, mail: jtp@seges.dk.

På Agri Nords hjemmeside kan du finde mere information om dagen. Hold samtidig øje med evt. aflysning/ændringer pga. vejret eller lign.



PARTNER I  
**DLBR**

SEGES P/S  
Agro Food Park 15  
DK 8200 Aarhus N

T +45 8740 5000  
E info@seges.dk  
W seges.dk

